

# Allmän EL-guide!

Praktiska råd & tips, hur du som konsument klarar av de vanligaste situationerna/ problemen i hemmet.



**GELIA**

DET NATURLIGA VALET FÖR VARJE KONSUMENT

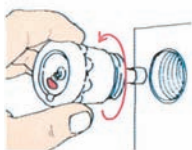
# Byte av proppsäkring

Proppsäkringarna – "propparna" – i elcentralen skyddar elanläggningen i händelse av överbelastning eller vid fel i elektriska apparater.

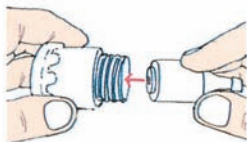
När en propp gått bör man först försöka ta reda på orsaken. Därefter byter man ut den trasiga proppen mot en ny med samma märkström. Märkströmmen

betecknas med ampere (A). Vanliga märkströmmar på proppar är 6 A, 10 A och 16 A.

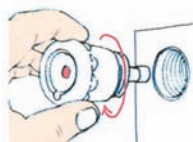
Man skiljer också på snabba eller tröga proppar. De tröga propparna är försedda med en snigelsymbol och kan användas för alla ändamål. Hur byte av proppar går till visas på nedanstående bilder.



1. Skruva ut propphuvet med den trasiga proppen ur elcentralen.



2. Ta ur den trasiga proppen ur propphuvet och sätt dit en ny propp med samma märkström.



3. Skruva tillbaka propphuvet med den nya proppen i elcentralen.

## Varning!

Sätt in den nya proppsäkring i propphuvet och inte i elcentralen.

Skruva därefter tillbaka propphuvet med den nya proppsäkring. Om den nya proppsäkring också går, finns det ett allvarligt fel i elanläggningen eller i anslutna elapparater. Innan en ny proppsäkring sätts dit måste felkällan undanröjas.

# Byte av infällt vägguttag

Vägguttag finns i många utföranden bl a för olika antal stickproppar. Använd alltid petskyddade uttag som minskar risken för barnolycksfall.

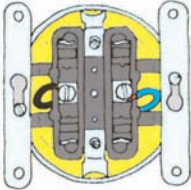
Skillnaden mellan ojordat och skyddsjordat uttag är jordblecket, som är anslutet till en skyddsledare.

## Varning!

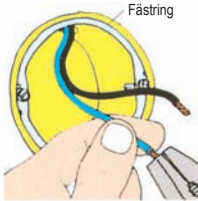
Bryt strömmen genom att ta ut rätt proppsäkring ur gruppcentralen. Har du dvärgbrytare i stället för proppsäkringar, måste du slå ifrån huvudströmbrytaren. Kontrollera att strömmen är bruten, t ex med en bordslampa, innan du skruvar bort locket på det gamla uttaget.

Nya installationer har ibland centraler med dvärgbrytare i stället för proppsäkringar.

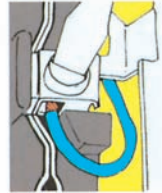
## Ojordat vägguttag



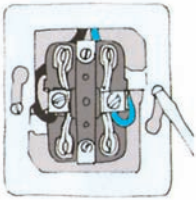
1. Lossa alla skruvar och ta ut hela insatsen. Ta loss ledarna. Om ledarisoleringen är sprucken eller trasig måste du alita en elinstallatör.



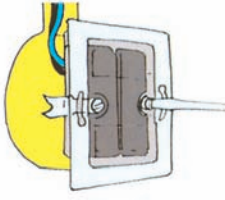
2. Kontrollera att koppartrådarna är oskadade. Om inte, klipp bort den skadade biten, avisolera 6-7 mm och tvätta trådarna.



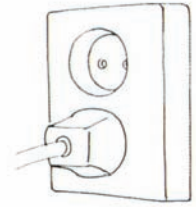
3. Anslut ledarna till det nya uttaget. Dra åt skruvarna hårt. Se till att inga koppartrådar sticker ut.



4. Sätt in insatsen i väggdosen och skruva fast den i dosans fästring.

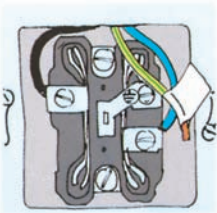


5. Gamla väggdoser saknar oftast fästring. Använd då spännklorna som finns på insatsen. Kontrollera att ledarna inte kommer i kläm och dra åt skruvarna till spännklorna hårt.

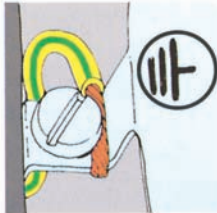


6. Skruva fast locket. Sätt i proppen och prova att uttaget fungerar.

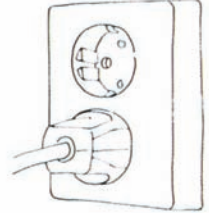
## Skyddsjordat vägguttag



1. Håll reda på skyddsledaren, som är kopplad till jordblecket på det gamla uttaget. Märk den med tejp. Ta sedan bort det gamla uttaget enligt beskrivningen ovan.



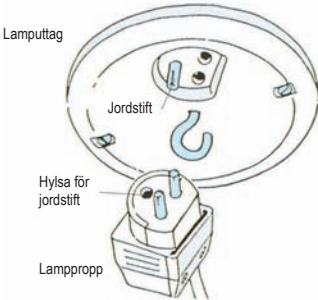
2. Anslut först skyddsledaren till jordskruven i det nya uttaget. Felkoppling innebär livsfara. Det finns alltid en märkning vid jordskruven,  $\perp$ . Skruva sedan fast de övriga ledarna och montera enligt ovan.



3. Skruva fast locket. Sätt i proppen och prova att uttaget fungerar.

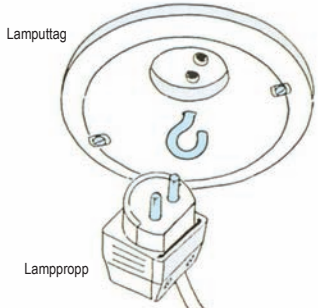
# Montering av lamppropp

## Jordad lamppropp

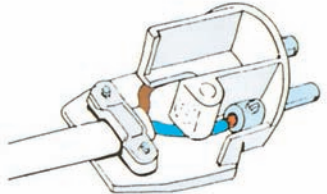
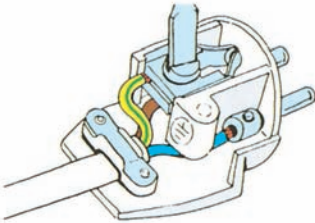



I bostäder med elinstallationen utförd efter 1 januari 1994 ska lampputtagen vara skyddsjordade. Då ska armaturerna vara skyddsjordade eller extra isolerade  I äldre bostäder var kravet att lampputtagen i bl a kök skulle vara skyddsjordade.

## Ojordad lamppropp



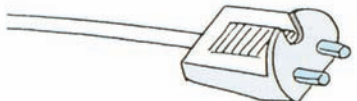
I de flesta äldre bostäder har lampputtaget inget jordstift. Lampproppen har då två stift och armatursladden två ledare. Även en rund lamppropp av äldre typ passar i dessa uttag. Om din armatur inte går att ansluta till de nya uttagen, vänd dig då till elinstallatören.



Lamppropp monteras på samma sätt som stickpropp. Börja med att fästa skyddsledaren under skruven vid jordtecknet  Felkoppling innebär livsfara! Lägg jordledaren i en böj så att den inte slits loss före de övriga ledarna om sladden skulle utsättas för kraftig dragpåkänning.

Vissa armaturer är extra isolerade och från fabriken försedda med en lamppropp, som inte kan öppnas. En sådan lamppropp passar i såväl jordade som ojordade lampputtag.

Extraisolerad armatur är märkt med dubbelkvadratmärket



# Montering av sladdströmbrytare

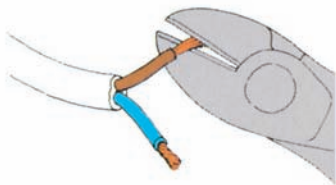
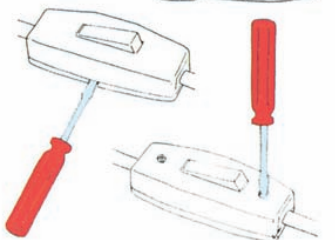


Sladdströmbrytare är avsedda för flyttbara lampor. Locket på sladdströmbrytare hålls fast med snäppanordning eller skruvar.

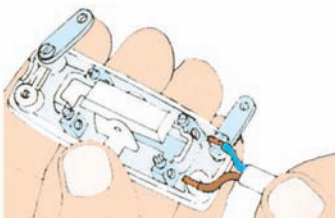


## Varning!

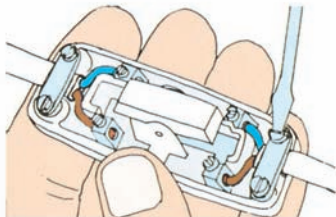
Dra ut stickproppen ur vägguttaget innan du börjar arbetet.



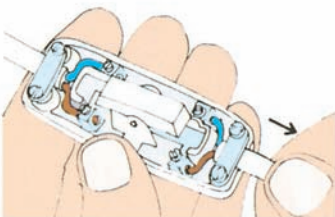
1. Skala av isoleringen (se sidan 6). Kapa koppartrådarna så att de blir 6-7 mm långa och tvinna dem noga.



2. Böj till båda ledarna och för in dem samtidigt under anslutningsskruvarna. Inga koppartrådar får sticka utanför. Dra åt skruvarna ordentligt.



3. Tryck in sladden så att ledarna böjs och ytterisoleringen kommer under avlastningsklämman. Skruva fast klämman. Gör likadant på strömbrytarens andra sida.



4. Provdra i sladden och kontrollera att den sitter fast under avlastningsklämman. Montera på locket, sätt i stickproppen och prova att strömbrytaren fungerar.

# Byte av infälld strömbrytare

Strömbrytare finns av många olika typer. Enkla strömbrytare, för två ledare, kan du kanske byta själv. Byte av strömbrytare med flera ledare kräver särskilda kunskaper. Felmontering kan innebära livsfara. Anlita därför en elinstallatör.

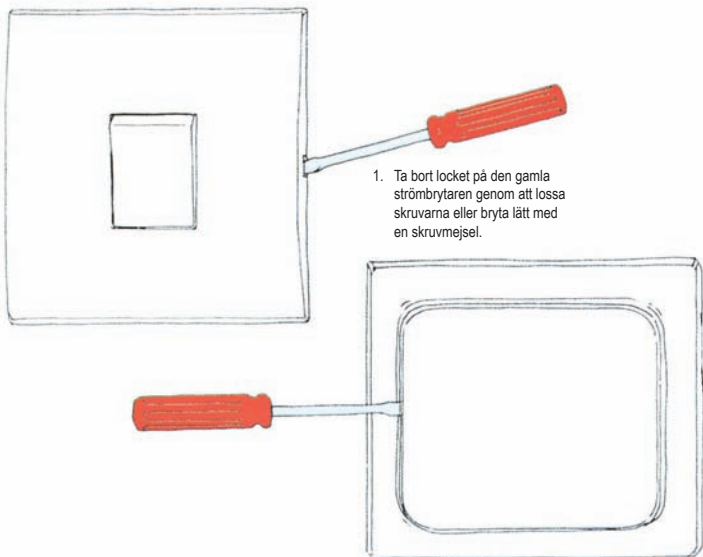
I äldre hus är dosan i väggen oftast av

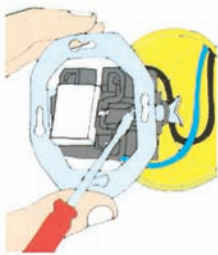
plåt. Till sådana får du endast använda strömbrytare där ledarna sätts fast med skruvar och inte med fjädrande klämmor.

När du köper strömbrytare bör du fråga i affären hur den ska öppnas, eftersom den kan skadas om du gör fel.

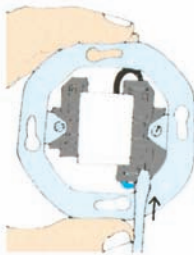
## Varning!

Bryt strömmen genom att ta ur rätt proppsäkring ur gruppcentralen. Se "Byte av proppsäkring". Om dina ledningar skyddas av dvärgbrytare i stället för proppsäkringar, måste du slå ifrån huvudströmbrytaren. Kontrollera att strömmen är bruten innan du tar bort locket på den gamla strömbrytaren.

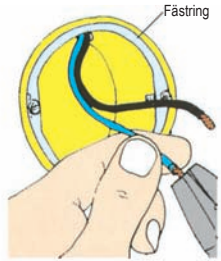




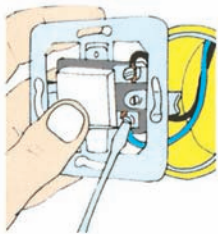
2. Lossa på skruvarna som håller fast insatsen och ta ut den. Om isoleringen på ledarna är sprucken eller trasig måste du anlita en elinstallatör.



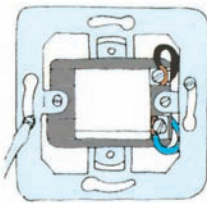
3. Ta loss ledarna genom att lossa skruvarna eller pressa upp fjäderklämmorna. Fjäderklämmor finns i många utföranden. Bilden visar en typ.



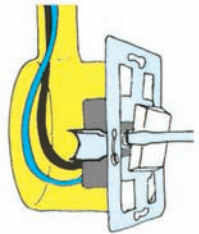
4. Kontrollera att koppartrådarna är oskadade. Om inte, klipp bort den skadade biten. Om det är skruvklämmor på den nya insatsen, avisolerar du 6-7 mm och tvinnar trådarna. Om det är fjäderklämmor, följer du de anvisningar som finns på insatsen.



5. Anslut ledarna och se till att inga koppartrådar sticker utanför anslutningsklämmorna.



6. Sätt in insatsen i väggdosan och skuva fast den i dosans fästning.



7. Gamla väggdosor saknar oftast fästning. Använd då spännklorna som finns på insatsen. Kontrollera att ledarna inte kommer i kläm och dra åt skruvarna till spännklorna hårt. Sätt på locket. Sätt i proppen och prova att strömbrytaren fungerar.

# Montering av lamphållare

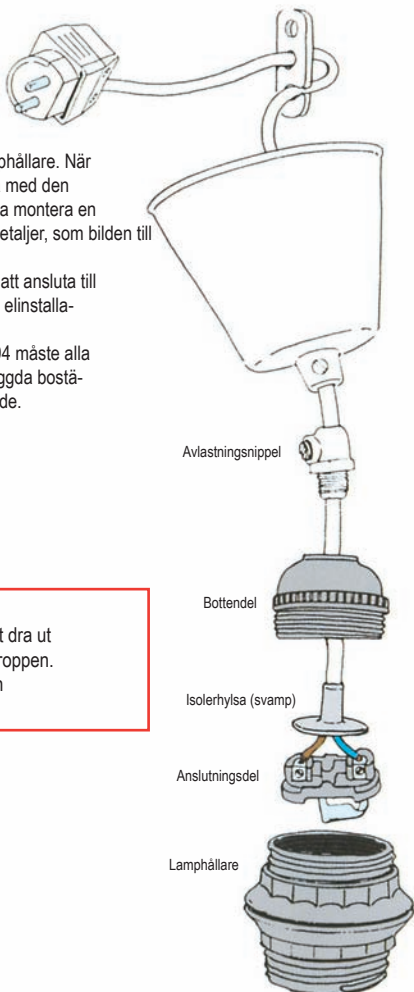
Det finns olika typer av lamphållare. När du ska byta bör du därför ta med den gamla till affären. När du ska montera en ny är det viktigt att ha alla detaljer, som bilden till höger visar.

Om din armatur inte går att ansluta till de nya uttagen, vänd dig till elinstallatören.

Sedan den 1 januari 1994 måste alla fasta uttag i nya eller ombyggda bostäder ha skyddsjordat utförande.

## Varning!

Bryt strömmen genom att dra ut stickproppen eller lampproppen.  
Drag alltid i själva proppen  
– aldrig i sladden!



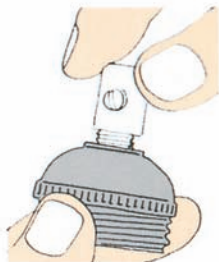




1. Skruva isär lamphållaren. I vissa lamphållare finns ett litet spärrbleck. Det måste tryckas ner med t ex en skruvmejsel.



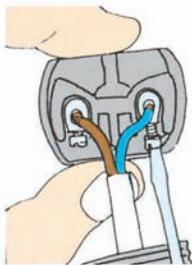
2. Lossa litet på låsskruven i botten delen.



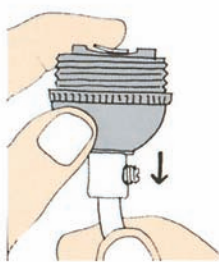
3. Skruva fast avlastningsnippln. Dra till låsskruven i botten delen igen.



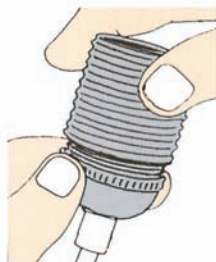
4. För in sladden och tråd på isolerhylsan ("svampen").



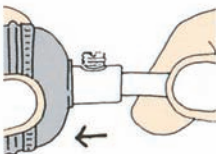
5. Avisolera sladden, se sidan 6, tvinnna trådarna och skruva fast den i anslutningsdelen.



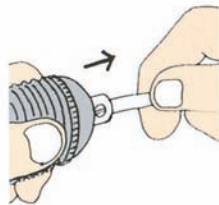
6. Skjut in anslutningsdelen i botten delen. Dra i sladden så går det lättare.



7. Skruva samman lamphållaren.



8. Tryck in sladden några millimeter i lamphållaren. Dra åt skruven på avlastningsnippln.

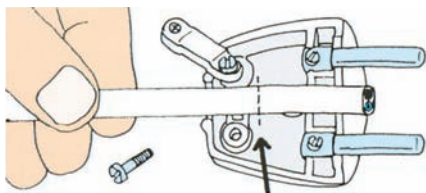


9. Dra i sladden och kontrollera att den sitter fast.

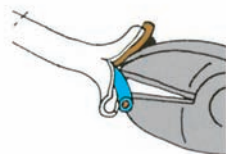
# Montering av sladd

I stickproppar m m är sladden speciellt utsatt för påfrestningar. Ge akt på om det skramlar, är varmt eller rent av osar bränt. För att reparera ett sådant fel räcker det kanske att

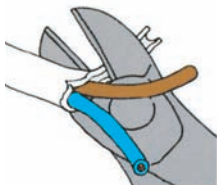
dra åt skruvarna. Ibland måste man montera om sladden, kanske t o m kapa bort en bit.



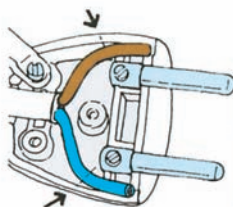
1. Lossa anslutningsklämman och anslutningskruvarna. Läg sladden som bilden visar. Gör en markering på ytterisoleringen. Se pilen.



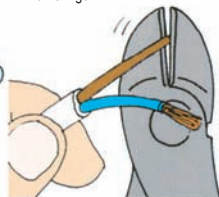
2. Klipp upp sladden växelvis på över- och undersidan fram till markeringen.



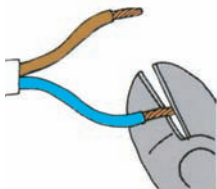
3. Klipp bort isoleringens lösa ändar.



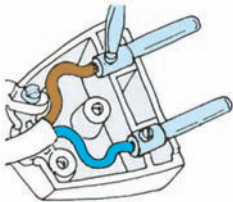
4. Läg sladden så att ytterisoleringen räcker under avlastningsklämman. Böj till ledarna och märk ut varifrån de ska skalas.



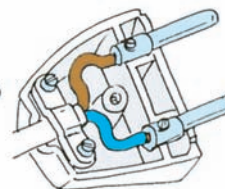
5. Kläm lätt med tången runt isoleringen och dra av denna utan att skada koppartrådarna.



6. Kapa de skalade koppartrådarna så att de blir 6-7 mm långa. Tvinna dem ordentligt. Tennlöd inte! Det kan orsaka glappkontakt och brandfara.



7. Skjut in ledarna och se till att inga små koppartrådar sticker ut. Dra åt anslutningskruvarna stadigt.



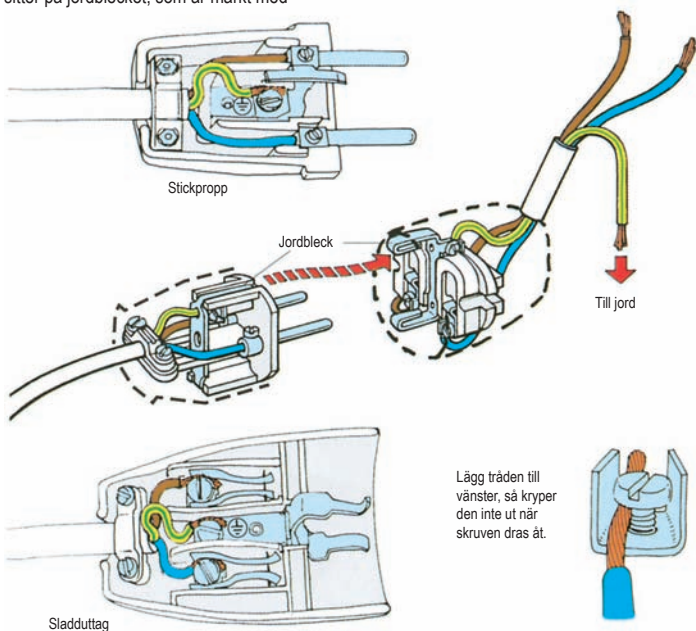
8. Tryck in sladden så att ytterisoleringen kommer med under avlastningsklämman. Skruva åt klämman och provdra i sladden.

# Rätt monterade stickproppar och sladduttag med skyddsjord

Sladdar för skyddsjordade apparater ska ha tre ledare. Den grön- och gulrandiga skyddsledaren – som ska rädda liv om det blir fel – är ansluten till jordskruven. Denna sitter på jordblecket, som är märkt med

jordtecknet ⊕.

Skyddsledaren ska ha en extra böj. Den ska lossa sist om ledarna släpper vid dragning i sladden.



## Varning!

Ett livsfarligt misstag är att ansluta skyddsledaren till ett av stiften på en stickpropp eller en av hylsorna på ett sladduttag.

Ett annat farligt misstag är att använda en tvåledarsladd till en apparat som ska ha skyddsjordning.

# Montera rätt och lätt

Varje år sker allvarliga olyckor och bränder orsakade av felkopplade eller dåligt underhållna ledningar och apparater.

Även om du är händig och brukar fixa det

mesta går det inte att chansa. Du måste veta hur du ska montera på rätt sätt. I den här lilla handboken kan du se hur det går till.

## Detta får du göra om du säkert vet hur du ska göra

Du får montera:  
stickproppar  
skarvuttag  
apparatuttag  
lampproppar  
lamphållare  
sladdströmbrytare

Du får också – i den fasta installationen – byta:  
proppsäkringar  
strömbrytare  
vägguttag  
lamputtag

Observera byta. Det är alltså inte tillåtet att ändra eller utöka något i den fasta installationen. All nyinstallation av fasta ledningar, rör, dosor, uttag osv får bara göras av behörig installatör.

---

## Felaktig montering medför livsfara och brandrisk.

*Använd alltid modern och felfri materiel.*

---

Texter och bilder är hämtade ur:

**"Händig med EL"**

från Svenska Elverksföreningen  
och Elektriska installatörs-  
organisationen EIO.



Art nr 13.00 000 56

**GELIA 467 84 GRÄSTORP [www.gelia.se](http://www.gelia.se)**